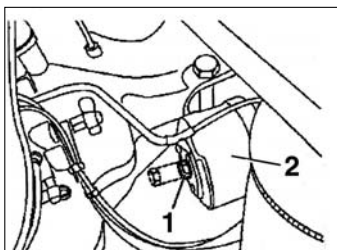
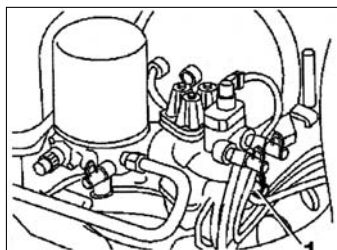


VISTA D'INSIEME DI UN CILINDRO A MOLLA E DEI SUOI FISSAGGI
Sede dello stelo punterie - 2. Vite per liberare l'azione della molla nel cilindro - 3. Cilindro a molla - 4. Dadi autobloccanti



ALLENTAMENTO MECCANICO DI UN CILINDRO A MOLLA
1. Vite di disserraggio - 2. Cilindro a molla



Disserraggio pneumatico di un cilindro a molla con aria compressa della ruota di emergenza.
1. Valvola di riempimento

DISCO DEL FRENO

I dischi del freno sono rapportati sui mozzi. Il loro stacco richiede di ritirare le pastiglie dei freni poi il supporto con la pinza e il vaso a diaframma.

- Staccare il mozzo della ruota (vedasi capitoli corrispondenti Assale anteriore e Ponte), disaccoppiare il disco del mozzo.
- Verificare lo stato del disco del freno e misurare lo spessore totale. Se non è inferiore alla quota limite di riparazione, è consigliabile sostituire il disco.

L'usura di un solo lato può essere constatata a livello dello smusso. Se quest'ultimo non è più visibile o è usurato da un solo lato, è necessario sostituire il disco del freno e verificare che la pinza scorra correttamente in modo trasversale.

L'attacco avviene in senso contrario, pulire le superfici di appoggio sul mozzo e il disco del freno.



È consigliabile sostituire le viti di fissaggio a ogni intervento, al montaggio lubrificare la parte inferiore delle teste (parte in contatto con il disco del freno) di un prodotto di tenuta (Omnifit FD 10).

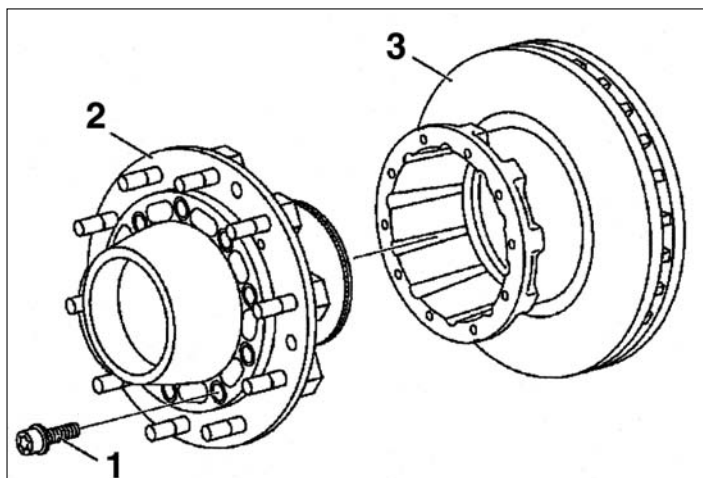
- Accoppiare il disco sul mozzo, serrare le viti alla coppia 7 daN.m.
- Posizionare l'insieme disco/mozzo sul fuso, rimontare gli altri equipaggiamenti come è stato descritto nel paragrafo corrispondente.

CIRCUITO PNEUMATICO

Qui di seguito i principali controlli e regolazioni sul funzionamento del sistema pneumatico della frenata e della sua alimentazione.

COMPRESSORE ARIA

Il compressore aria è posizionato al centro della « V » posteriormente al motore, è trascinato dal pignone a partire dalla distribuzione. Il raffreddamento è misto: liquido per la testata e aria per il cilindro.



VISTA D'INSIEME DI UN DISCO DEL FRENO E DI UN MOZZO
1. Vite di fissaggio - 2. Mozzo - 3. Disco del freno

- Staccare gli anelli di fermo e slittare l'asse del pistone.
- Staccare il coperchio del carter di distribuzione del motore, ritirare l'insieme della pompa del servosterzo e la pompa carburante.
- Staccare il piccolo coperchio situato sul lato laterale del compressore aria.
- Ruotare il motore in modo che il pistone del compressore sia al PMS.
- Staccare l'albero motore, la biella e la flangia del supporto esterno, estrarre l'anello.
- Staccare il pignone di trascinamento e pulire tutti i pezzi.
- Verificare il loro stato, sostituire i pezzi difettosi.

Montaggio del compressore aria

- Verificare l'anello, secondo la sua usura sostituirlo insieme al supporto esterno.
- Posizionare il pignone di trascinamento sull'albero motore, serrare le viti alla coppia prescritta.
- Posizionare l'albero motore nella sua sede, verificare il gioco laterale, posizionare e fissare la biella.
- Rimontare gli altri equipaggiamenti nell'ordine inverso allo stacco.



A partire dal numero motore 075703, è consigliabile montare un pistone modificato che comprende dei fori nella gola del raschiaolio.

- Controllare il gioco dei ceppi e nelle gole del pistone.

- Posizionare i ceppi sul pistone e sistemarli, posizionare il pistone sulla biella e gli anelli di fermo.



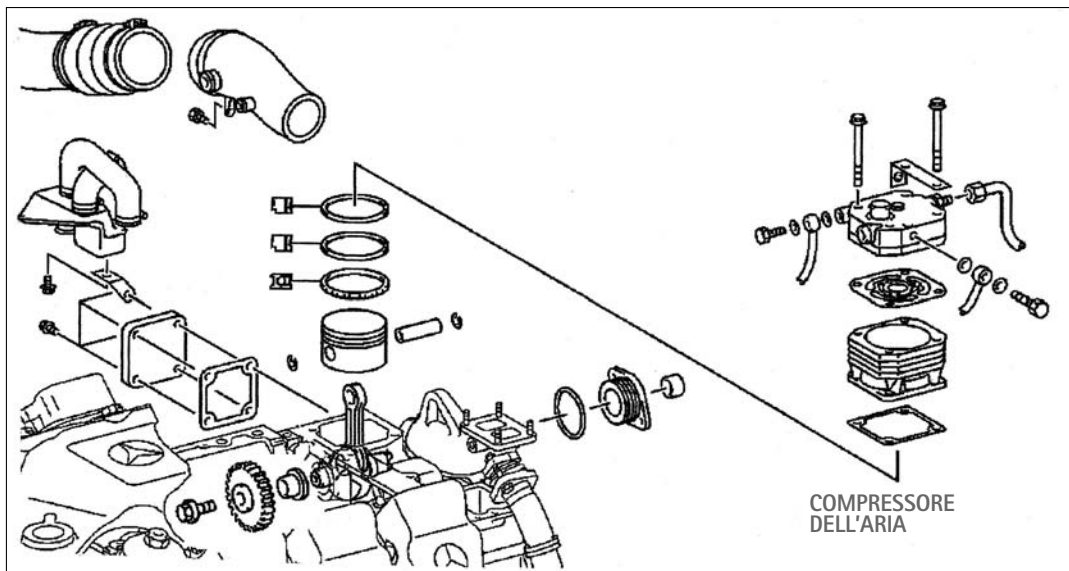
Se il cilindro è riutilizzato, è consigliabile spostarlo di 90° rispetto alla sua vecchia posizione.

- Misurare il rientro del pistone rispetto al bordo superiore del cilindro. Se il valore è inferiore a quello prescritto dal costruttore, è necessario controllare la biella (il suo interasse), l'albero motore, e la guarnizione di tenuta tra cilindro e motore.
- Lubrificare leggermente l'alesaggio del cilindro.
- Posizionare una nuova lama della valvola di aspirazione (a tre braccia) sul cilindro, posizionare la testata e serrare le viti alla coppia prescritta.
- Raccordare i circuiti aria e il liquido sulla testata.
- Fare il pieno del circuito di raffreddamento.
- Avviare il motore, verificare che nessuna perdita sia presente.

REGOLARE IL GIOCO DEL PEDALE DEL FRENO

Prima di effettuare interventi sul circuito di frenata, controllare il gioco del pedale.

- Controllare la mobilità del pedale del freno, particolarmente il gioco di attacco. Se non è sufficiente, o addirittura inesistente, procedere alla regolazione.
- Staccare il tappetino, lato conducente, ritirare il rivestimento verticale situato in prossimità del pedale del freno.



COMPRESSORE DELL'ARIA